

Dès l'automne 1931, l'abbé Callon obtient du Collège Saint Stanislas (dont il est un ancien élève), le don du local qui servait de salle de dessins. Remonté aux Blagis, il est transformé en lieu de culte provisoire (appelé Chapelle Saint Stanislas pour rappeler l'attitude généreuse du collège parisien). Mais, l'endroit, dynamisé par le développement des œuvres sociales (arbre de Noël, jardin d'enfants, dispensaire, consultation de nourrissons...) est rapidement trop exigü. La décision est donc prise de construire un véritable édifice. Ce sera le 66^e des Chantiers du Cardinal (impulsés par le Cardinal Verdier en 1932).

8

AVANTAGES RÉSERVÉS AUX SOUSCRIPTEURS

1^{er} — Tout souscripteur aura droit aux prières récitées à **chaque réunion** pour les Bienfaiteurs.

2^e — **Chaque mois**, une **Messe** sera célébrée aux intentions (les morts et les vivants) de tous les souscripteurs d'au moins... **100 francs**.

3^e — Pour les recommander aux prières de toutes les générations : les souscripteurs d'au moins... **5.000 francs** auront **leurs noms inscrits** sur des plaques près du **Chœur**, les souscripteurs d'au moins... **1.000 francs**, sur des plaques dans la **Nef**.

4^e — Les souscriptions seront inscrites sur un **Livre d'Or** qui sera présenté au Cardinal et gardé ensuite dans les Archives de la Paroisse (Bien entendu sera respecté le désir exprimé d'une inscription seulement anonyme sur ces plaques ou sur le Livre d'Or).



Instantanés pris à la pose de la première pierre (24 Juin 1934)

5^e — Tous les souscripteurs d'au moins... **100 francs** recevront une **Photographie du Cardinal** posant la première pierre (accusé de réception). — Ceux qui auront versé plus de **1.000 francs** recevront **une belle reproduction de l'Eglise** dès qu'elle sera terminée.

Pour se rendre à Saint-Stanislas et visiter (Jeudis et Dimanches de 2 h. 30 à 4 h. 30 ou sur rendez-vous. Tél. Alésia 18-98, Abbé CALLON) prendre Porte d'Orléans, un des tramways passant par Boulogne-Reine, descendre à l'arrêt de « Rue de Bievres », prendre la rue de Fontenay tout droit jusqu'à l'Eglise, 10 minutes à pied.

APPEL à

nos **AMIS...**
pour les derniers
500.000 frs



Le Cardinal Verdier et M. l'Abbé Callon, après la pose de la première pierre de l'Eglise

absolument nécessaires

pour la nouvelle Eglise
SAINT-STANISLAS
DES-BLAGIS

presque terminée, mais...
non encore entièrement payée !!!

car
le Cardinal des Chantiers
a dit... ➡



L'Eglise et son Presbytère

Adresse postale actuelle : Saint-Stanislas-des-Blagis
13, rue Nouvelle, Sceaux (Seine). — Téléphone : Alésia 18-98.
M. l'Abbé Callon, Administrateur

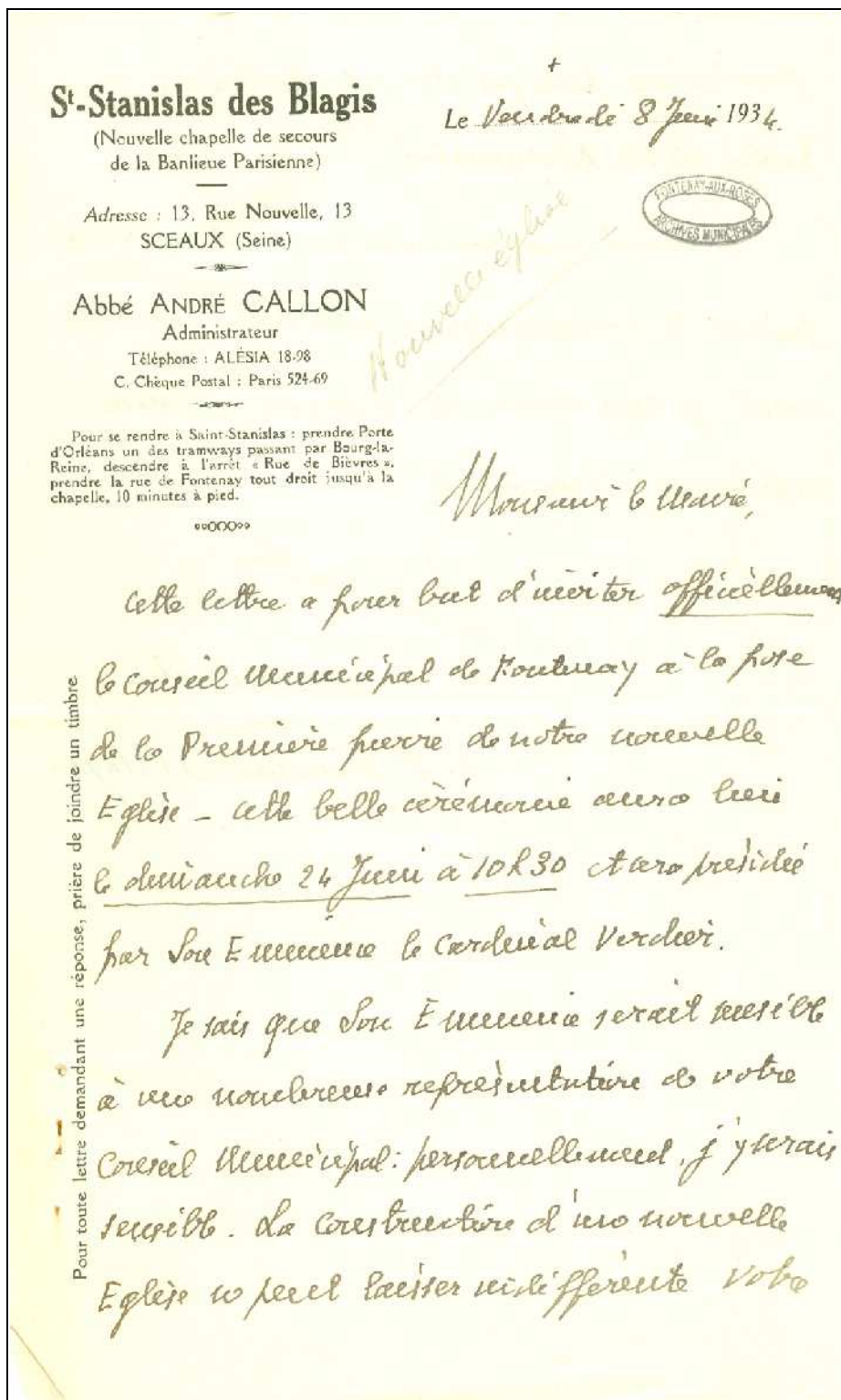
Vers 1935 : appel aux dons. AM FaR série Z

Financé en grande partie par des dons, dont le plus important est demeuré anonyme, le chantier démarre en juin 1934. Mené à moindres coûts, il durera près de deux années sous la direction de l'architecte Georges Braive et de son cousin Jean, ingénieur spécialiste du béton.

L'édifice, en forme de croix latine, est essentiellement composé de briques rouges apparentes et d'éléments en ciment qui contrastent avec les toitures en ardoises. En façade, le porche est dominé par 5 arcs brisés en ogives. A la gauche, le clocher, avec chaire extérieure, s'élève à 52 mètres. L'aménagement de l'intérieur, sans piliers ni bas-cotés, allie profondeur et sobriété pour privilégier la vision du chœur par les 900 fidèles que la nef peut accueillir. Le coût final est de 900 000 francs (plus 300 000 pour le presbytère attenant) pour une église alors très moderne, dotée de l'électricité et de la TSF.

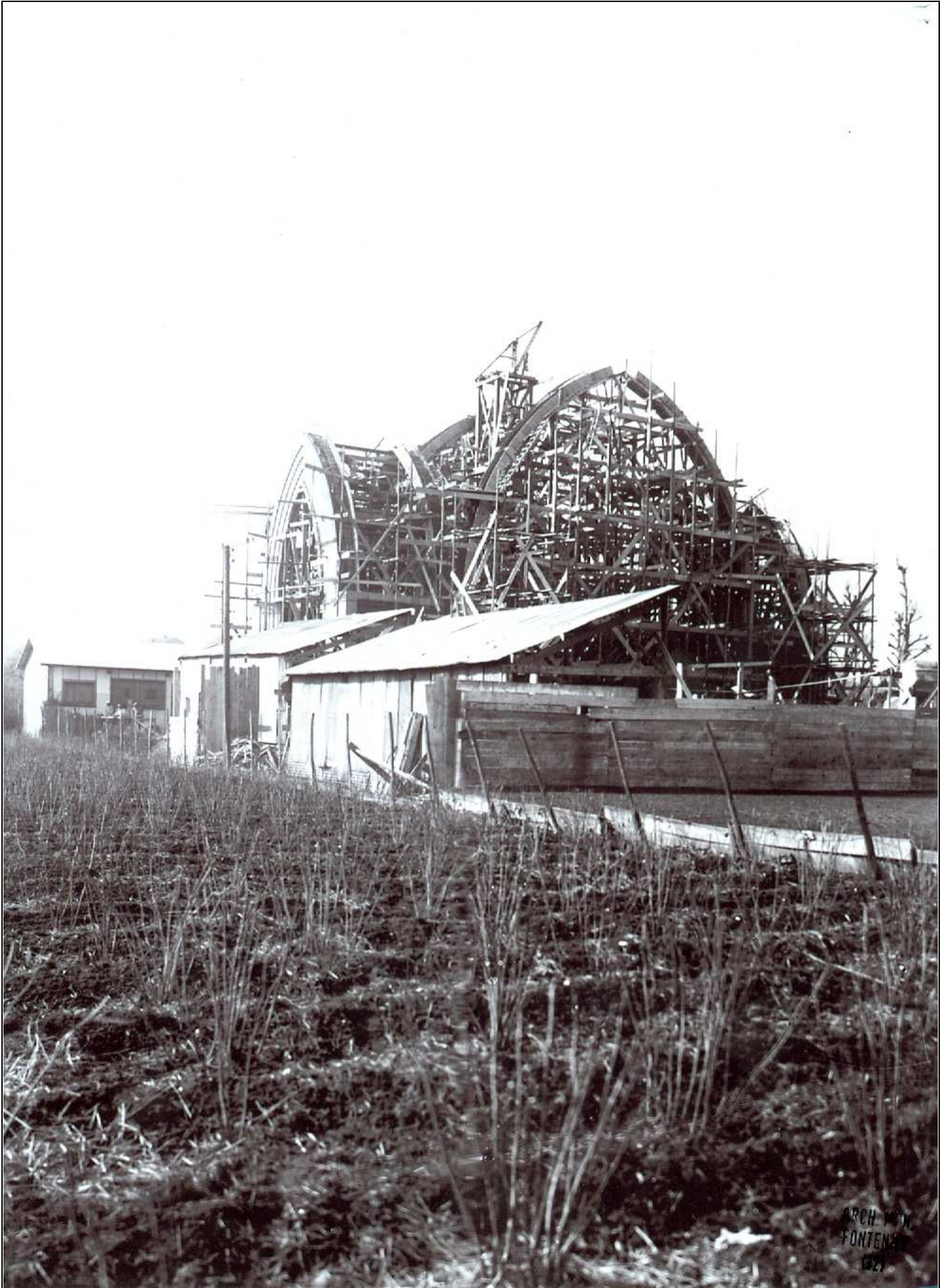
L'inauguration aura lieu le 10 mai 1936 en présence de près de 3 000 personnes dont beaucoup devront d'ailleurs demeurer dehors faute de places.

Après la Seconde Guerre mondiale, suivant l'intuition originelle de l'abbé Callon, les Blagis se développent avec le percement des avenues Paul Langevin et Jean Perrin (qui valorisent le clocher ...) puis la construction de différents ensembles immobiliers (aux Bas-Coudrais, aux Paradis, aux Buffets...).



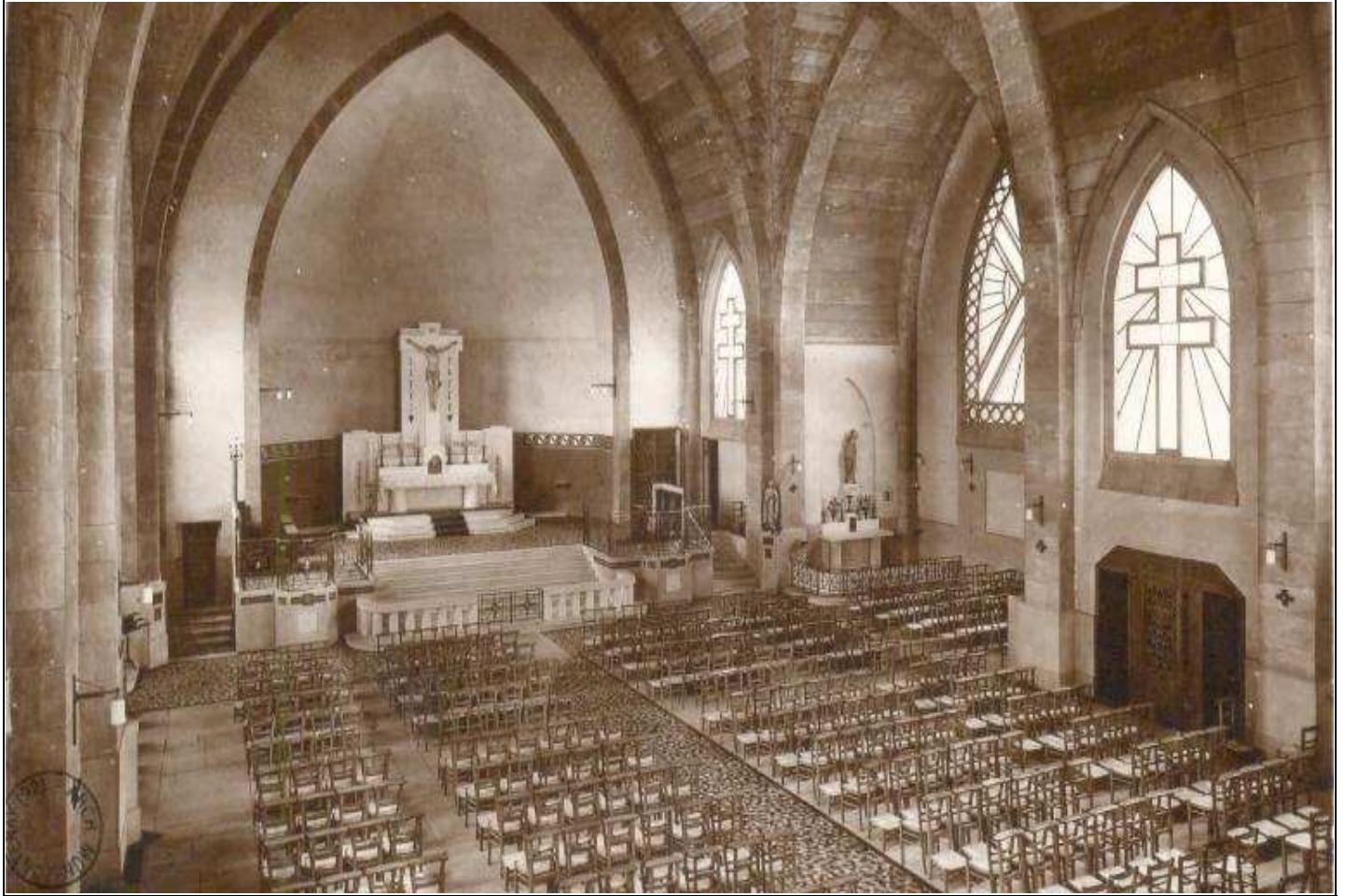
Courrier de l'Abbé Callon invitant le Conseil municipal à la pose de la première pierre programmée le 24 juin 1934.

AM FaR 1M139



La construction de l'ossature béton-briques, vers 1935 (vue coté future avenue Jean Perrin). AM FaR

Conçus en 1934-1936 à l'économie, les vitraux sont remplacés (vers 1960?) par des œuvres des maîtres verriers fontenaisiens Jacques et Guy Le Chevallier. Puis, plus récemment, en 2008-2009, l'architecte Corinne Cailles réaménage le chœur et repense le mobilier liturgique en restant fidèle à la simplicité chère aux premiers concepteurs.



Vue de la nef et du chœur (dans les années 1950?). A noter les croix de Lorraine sur les vitraux, hommage au collège Saint Stanislas (nom en référence à Stanislas de Pologne, duc de Lorraine) qui avait donné le premier local servant de chapelle provisoire. AM FaR

Pour souligner ses qualités architecturales, le Ministère de la Culture a décerné le label « Patrimoine du XXe siècle » à l'Église Saint Stanislas des Blagis au printemps 2013.

Sources :

- Archives municipales (1 M 139 et série Fi).
- Archives de la Paroisse des Blagis.
- Arielle de Sainte Marie et Albéric de Palmaert, Les Chantiers du Cardinal, Editions Ouest France (2011).

Merci à monsieur Claude Desplanches

L'Église Saint Stanislas des Blagis dans les années 1970-1980. AM FaR

